

Dis-parades

du silence des usines au bruit des bolides

Un *tuner* commence généralement par ôter le logotype de la marque du véhicule qu'il vient d'acquérir. On dénude l'engin, à la recherche d'un état : celui de la page vierge. Faire disparaître toutes les traces du passé de l'objet, de l'usinage, de l'ancien propriétaire du véhicule. Commence alors la *custom*, avec le goût du travail bien fait. L'envie d'imiter la sortie d'usine. Quand l'usine elle-même tend plutôt à sortir, et à disparaître. Tout en silence. Que reste-t-il ?

Reste la parade, la fête. La communauté soudée, autour d'une passion. Reste l'expression des individualités, qui s'opère pendant ces grands rassemblements : les meetings. Ces rendez-vous rappellent l'importance de la communauté, de la *team*.

Les moteurs pétaradent, le bolide gronde.

Le tuning, c'est l'appropriation de ces objets issus d'une production industrielle en série : *des bagnoles*. Devenu un phénomène culturel mondial, il résonne depuis ces espaces en marge, milieux péri-urbains ou ruraux.

De ces bolides flamboyants émane une fierté, celle du savoir-faire de la main. Face à l'automatisation des techniques et du rendement, le tuning exprime un idéal et questionne de façon grinçante la dimension du beau, il dérange le dit bon-goût. Dans une forme de kitch décomplexé, souvent démesuré, on peut entendre derrière le bruit du moteur : J'existe.

On *tune*¹, comme on s'accorde.

Dans l'entre-soi, on crée le bourdonnement qui vibre, comme un larsen.

La 206 déploie ses ailes papillon. Tel un ange, elle se pare d'un voile de dentelle tissée sur de grosses bécanes en acier, des machines assourdissantes. Aujourd'hui, à Calais, le grondement des métiers à tisser s'est atténué par la progressive délocalisation industrielle qui frappe l'industrie textile du Pas-de-Calais depuis la seconde moitié du XX^e siècle.

« Flotter dans l'air trop lourd. Du presque rien. »²

¹ Le terme tuning est un anglicisme de l'anglais to tune qui signifie s'accorder dans le champ lexical de la musique.

² Mylène Farmer, Désenchantée, Polydor 1991.

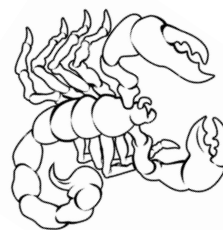
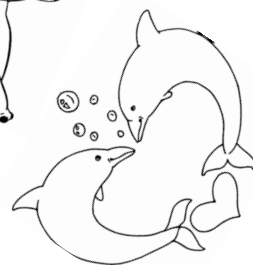
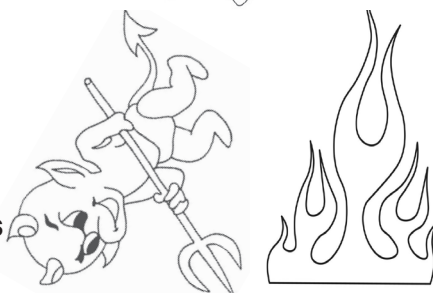
« Dis-parades, du silence des usines au bruit des bolides » est une exposition qui présente les formes produites par Louise Guerre à la suite d'une résidence dans les Hauts-de-France. L'artiste investit différents terrains de recherches liés à l'histoire ouvrière et post-industrielle du Pas-de-Calais.

* Ce projet a reçu le soutien des Ateliers Médicis avec le soutien du ministère de la Culture et en partenariat avec le ministère de l'Éducation Nationale, de la Jeunesse et des Sports.

une exposition de

Louise
Guerre

18 mars
au 29 avril
2023



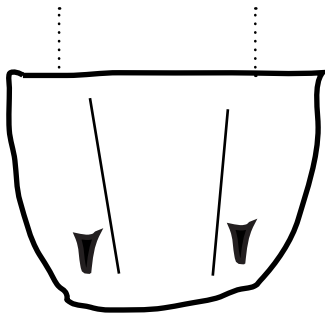


Dis-Parades

2023

tirage photo sur diffusant, caisson lumineux
125 x 205 cm

Dis-parades c'est l'activation d'un voile en dentelle de 4 x 5 m tissé à "échelle voiture" à Calais par l'usine Storm (une des dernières usines encore en activité). Ici, il est déposé sur la *206 pink titi*. La *206 pink titi* c'est la voiture de Angel, une tuneuse renommée qui pratique le tuning depuis 20 ans rencontrée lors de différents meetings dans le Pas-de-Calais en 2022. Cette image a été prise là où réside Angel en Picardie. Le voile en dentelle revêt ici un double usage symbolique : il ornemente tout en cachant.



SPL* : Silence no-Pressure Level

2023

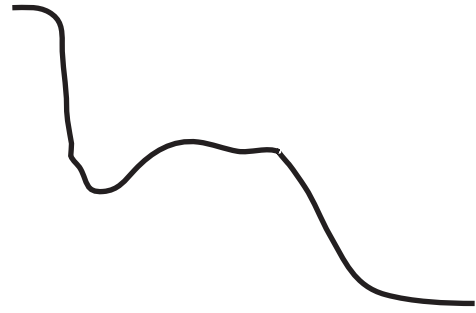
capot de Renault 21, peinture, mousse acoustique
160 x 170 cm

Ici, on retrouve le geste premier du *tuneur*. Poncer, remettre à zéro. Ce capot de tuning est mis à nu, et seules les parties tunées restent "d'origine". Différentes strates du matériau apparaissent, quand l'histoire usinée de cet objet disparaît. L'intérieur est capitonné de mousse et il se présente dans l'espace tel un panneau acoustique. Caisse de résonance d'un moteur, le capot devient une structure insonorisante.

* Dans le concours SPL (pour « Sound Pressure Level »), le but visé est d'obtenir la pression acoustique la plus forte possible dans un véhicule hermétiquement fermé et dont la fréquence maximale se situe à 80 hertz

Documents :

- Déchets miniers récoltés sur le plus haut terril d'Europe à Lens (Loos-en-Gohelle) 2023
- Dentelle tissée à Calais à l'usine Storm 2022



Ligne d'échappée

2023

silencieux de Peugeot 206, tube en acier cintré, impression 3D
250 x 350 cm

« Dernière étape du parcours du carburant dans le véhicule, la ligne d'échappement désigne plus communément le circuit permettant de rediriger les gaz de combustion provenant du moteur à l'extérieur du véhicule. »

L'installation commence par le *silencieux*, (élément récupéré d'une Peugeot 206).

Il en sort une *ligne d'échappement*, dont le cintrage devient un graphique de données.

En ordonnée : le nombre de métiers à tisser la dentelle en fonctionnement à Calais.

En abscisse son histoire : on part de l'année 1913 -*âge d'or*- où fonctionnaient 560 métiers, en passant par une crise avec la Seconde Guerre mondiale en 1942, puis aujourd'hui en 2023 où l'on en trouve plus qu'une vingtaine.

Les données collectées ne recensent que "les machines" au sujet de cette industrie et effacent la présence humaine au sein de celle-ci.

Dans mes recherches, je n'ai pas trouvé de données qui recensent le nombre de personnes ayant travaillé dans l'industrie de la dentelle, seulement sur le nombre de métiers, de machines.

L'installation termine sur le "pot" : élément important du tuning. C'est une réplique en impression 3D du pot d'échappement de la *206 pink titi*.



appliqué•e

2023

aileron tuning, blanc de Meudon, ruban led
45 x 150 cm

Dans le tuning, l'aileron est un élément très important des projets de *custom*. Ici, il vient s'effacer et se fondre dans le mur. Il se présente comme un luminaire, en écho aux appliques murales en plâtre que l'on peut souvent trouver dans des architectures pavillonnaires.